

Analyse, conception et développement d'un outil de Reporting de Trésorerie de la division DTI

A la fin de l'été 2007, la Division Terrestre Internationale (DTI) du groupe Bolloré, qui représente à elle seule plus de 80% du groupe en termes d'effectifs et de volume d'activité, a initié le projet de développement d'un outil de gestion et de consolidation de sa trésorerie.

L'enjeu pour la direction financière de la DTI consistait à disposer d'une solution Web Intranet permettant, dans un premier temps, la saisie et la gestion des informations de trésorerie de l'ensemble de ses entités, puis à partir de ces données, de produire un reporting de la vision globale et quotidienne de sa situation de trésorerie.

Cet outil devait notamment permettre la saisie et la gestion des éléments suivants :

- Les établissements du référentiel bancaire : groupes bancaires, banques et agences
- Les comptes bancaires de ces établissements, y compris leurs facilités de paiement, leurs conditions de valeur et frais et garanties diverses,
- Les soldes des ces comptes bancaires,
- Les lignes de crédits et les facilités de paiements,
- Les emprunts court, moyen et long terme souscrits auprès des établissements bancaires
- Ainsi que les comptes comptables associés à ces éléments.

Le groupe Bolloré, créé en 1822, figure aujourd'hui parmi les 500 premiers groupes mondiaux avec plus de 36 000 collaborateurs.

Au-delà de son activité principale qu'est la logistique et le transport international, notamment en Afrique, le groupe a diversifié ses activités. Il est ainsi présent aujourd'hui dans les films pastiques, les batteries électriques, les papiers minces, la distribution d'énergie mais aussi depuis huit ans dans la communication et les média (presse, télévision numérique, etc.).

La Division Terrestre Internationale (DTI) pour laquelle le cabinet Infhotep est intervenu est répartie dans 40 pays à travers plus de 150 entités juridiques, essentiellement situées sur le continent africain.

Le contexte de déploiement de cette solution constituait un challenge d'analyse et d'ingénierie passionnant pour le cabinet Infhotep, dans la mesure où l'outil devait satisfaire les exigences structurantes suivantes :

- **Internationalisation** : puisque son déploiement devait s'étendre à l'ensemble des 150 entités de la DTI répartis dans plus de 40 pays, il était indispensable que la solution soit capable de gérer un contexte totalement multilingue et multiculture, tant au niveau des interfaces qu'au niveau des données.
- **Performance et accessibilité** : les entités de la DTI étant pour la majorité situées sur le continent africain où les bandes passantes et la puissance des postes de travail sont souvent limitées, il était essentiel d'accorder une importance particulière aux volumes de données transférées dans les pages Web.
- **La sécurité** : les données véhiculées au travers de l'outil étant de nature critique concernant la stratégie du groupe, il était indispensable que la solution mise en œuvre s'appuie sur un environnement et des modes de transmission convenablement sécurisés.
- **Les habilitations** : L'ensemble des utilisateurs devait pouvoir bénéficier de profils fonctionnels adaptés à leur différents rôles et permettant d'exercer leur activité sur des périmètres d'habilitation géographiques facilement gérables et modifiables.

Notre offre d'ingénierie repose sur une démarche méthodologique d'analyse fine des besoins fonctionnels au service desquels nous concevons une solution adaptée au contexte.

Démarche proposée :

Pour mieux répondre aux besoins de la DTI, le cabinet Infhotep s'est appuyé sur une démarche méthodologique rigoureuse et itérative d'analyse des **référentiels**, des **règles de gestion** et des **processus** associés.

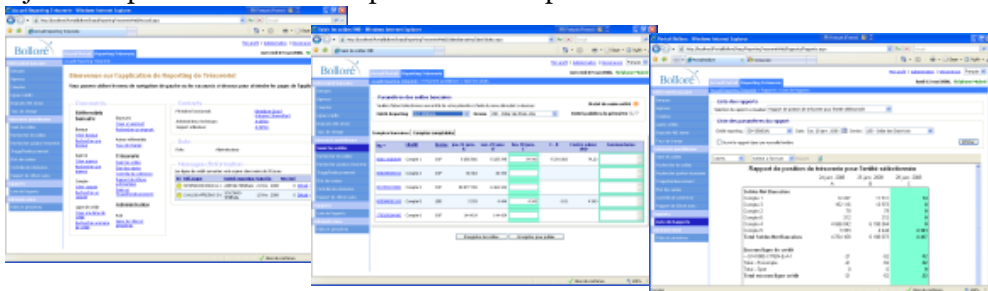
Aux travers d'entretiens nous avons accompagné la direction financière dans l'expression de ses besoins fonctionnels, afin d'en déduire les cas d'utilisation et la modélisation de ses processus au plus proche du métier, à l'aide de diagrammes UML pertinents. Nous avons également construit un dictionnaire de données de référence épurées.

Cette démarche itérative nous a conduits à produire des prototypes visuels précis de la solution, à l'aide de Microsoft Visio, garants d'un alignement entre les objectifs fixés, les besoins exprimés et l'outil implémenté.

Solution mise en œuvre :

Dans un souci de rationalisation des développements prévus sur le moyen et long terme, Infhotep a choisi de s'orienter vers une solution de type portail applicatif. Cette approche permet notamment de mutualiser les briques de développement responsables de l'authentification utilisateur, de la gestion des autorisations et des habilitations ou encore de la navigation et de la consistance des interfaces. Dans ce portail en effet, les utilisateurs disposent d'un accès unique à toutes leurs applications métier, symbolisées par des onglets, à l'intérieur desquels on retrouve des menus spécifiques à chaque application.

Une attention particulière a été apportée à l'ergonomie de l'application et ce dès le début de l'analyse, qui s'est traduite par l'utilisation adaptée du Framework Ajax.NET pour tirer le meilleur parti des concepts du Web 2.0.

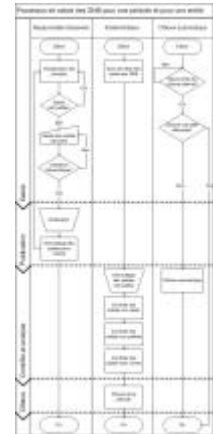


Comme le souhaitait le groupe Bolloré, l'architecture technique cible s'est appuyée sur la technologie Microsoft .NET 2.0 et en particulier ASP.NET pour le développement de l'interface et Microsoft SQL Server 2005 et Reporting Services pour les bases de données et la solution de reporting.

Présentation du cabinet Infhotep :

Créé en 2003, par une équipe de consultants et de directeurs de projets de 10 à 25 ans d'expérience, le cabinet Infhotep est totalement indépendant et a pour vocation de rendre opérationnelles les ambitions des cadres dirigeants d'entreprises tant privées que publiques.

Cabinet de conseil en architecture et organisation des systèmes, le cabinet Infhotep structuré en *partnership* est centre de formation agréé.



Processus de saisie des soldes Bancaires